



T/W 5 "Hintergrund für Ihre Webseite"

Man kann sicher lange darüber diskutieren, ob ein bunter Hintergrund für eine Webseite die ideale Wahl ist. Ganz gleich welche Meinung Sie vertreten, wem es gefällt, der sollte auch wissen, wie so etwas geht. Danach ist Experimentieren, Experimentieren und noch mal Experimentieren angesagt.

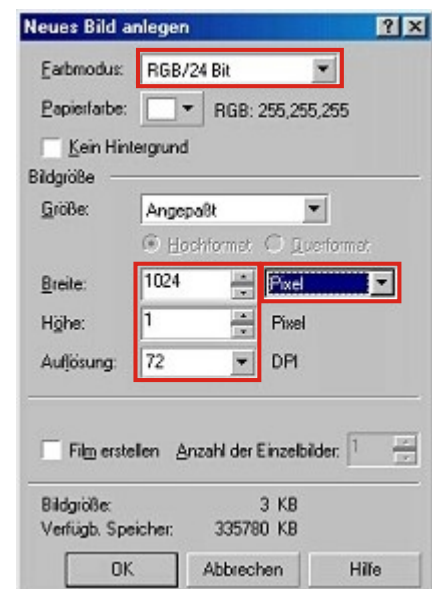
Neues Bild anlegen

Schritt

1 Über >Datei>Neu öffnen Sie ein neues Bild mit, Farbmodus: RGB/24Bit, Papierfarbe: weiß, Breite: 1024 pixel, Höhe: 1 pixel und einer Auflösung von: 72DPI. Die 72 DPI, sind die richtige Auflösung für eine Webseite. Mit der Breite von 1024 pixel haben Sie sichergestellt, dass der spätere Betrachter auch bei einer Bildeinstellung von 1024 x 768 pixel das Muster vollständig zu sehen bekommt. Die Höhe von 1 pixel ist nicht zwingend notwendig, sorgt aber für absolute glatte Übergänge bei der späteren Darstellung in einem Browser. Bei den folgenden Arbeitsschritten werden Sie mit diesen Maßen arbeiten. Später können Sie mit unterschiedlichen Höhen experimentieren. Mit der Taste (F4) zentrieren Sie das Bild auf der Arbeitsfläche.

Ach ja, bei dieser Bildgröße werden Sie kaum etwas sehen, Sie arbeiten sozusagen blind. Richtig beurteilen lässt sich das Ergebnis ohnehin erst, wenn Sie in Microsoft Frontpage oder einem anderen Web Editoren Programm Ihrer Wahl, dieses Bild als Hintergrund geladen haben.

Als erste Aufgabe sollen Sie eine farbige Leiste erstellen, die am linken Bildrand beginnend zur Mitte der Webseite in einem Verlauf endet.



T/W 5 "Hintergrund für Ihre Webseite"

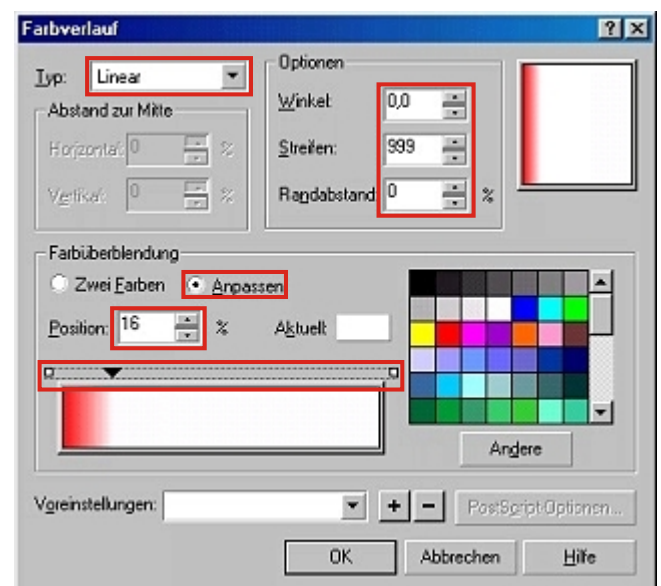
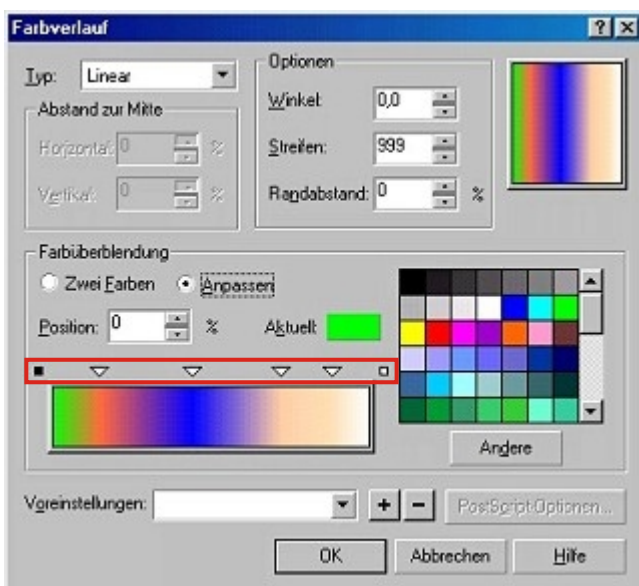
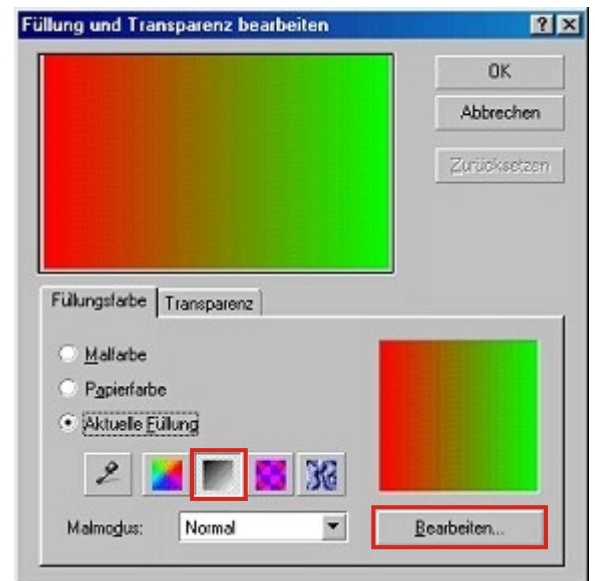
Bild mit einem Farbverlauf füllen

Schritt

2

Über *>Bearbeiten>Füllen* öffnen Sie das Dialogfenster und klicken dort zuerst auf den Button *>Gleichmäßige Füllung* und dann auf die Schaltfläche *>Bearbeiten*. Im neuen Dialogfeld *Farbverlauf* übernehmen Sie die folgenden Einstellungen: Typ: *Linear*, Winkel: *0,0* Streifen: *999*, Randabstand: *0*, Farbüberblendung: *Anpassen*. Je nach zuletzt benutztem Farbverlauf, kann nun Ihr Dialogfeld für die Farben ein anderes Aussehen haben als die Abbildung. Über dem Farbfeld sehen Sie zwei kleine Kästchen und mehrere Dreiecke. Sie benötigen nur ein Dreieck. Markieren Sie alle restlichen Dreiecke bei gedrückter (*Umschalt*) Taste und löschen diese mit der (*Entf*) Taste. Danach markieren Sie zuerst das rechte Quadrat und klicken in der Farbpalette auf die Farbe *weiß*. Auf die gleiche Weise geben Sie dem verbleibenden Dreieck eine weiße Farbe. Als nächstes wird das linke Quadrat markiert und in der Farbtabelle die *rote* Farbe ausgewählt.

Wenn Sie nun einmal auf die Schaltfläche *>Andere* klicken, öffnet sich das Dialogfenster *Farbe auswählen*. Hier haben Sie die Möglichkeit, wenn gewünscht, eine Farbe exakt über die RGB Werte einzugeben. Unser gewähltes *Rot* hat also die Werte R 255 G 0 B 0, mit diesen Zahlen können Sie in einem Web Editor eine identische Farbe anwählen. Schließen Sie dieses Fenster, wieder zurück im Dialogfenster *Farbverlauf* klicken Sie auf das Dreieck und schieben es auf eine Position von *16%*. Mit jeweils *>OK* in beiden Dialogfenstern wird die Farbe dem Objekt zugewiesen.



T/W 5 "Hintergrund für Ihre Webseite"

Bild als JPEG speichern - in MS Frontpage als Hintergrundbild laden

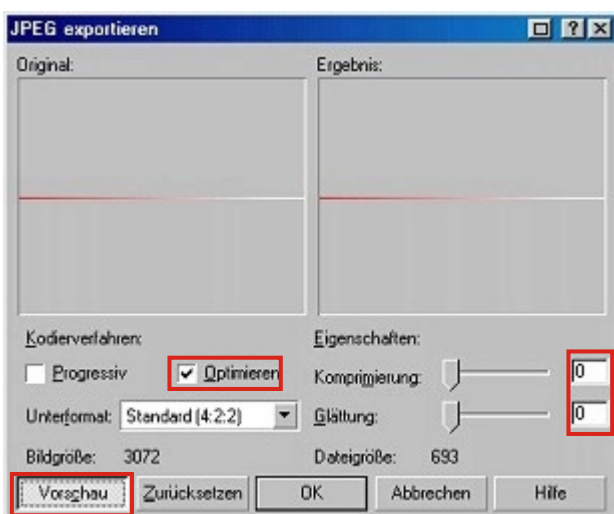
Schritt

3

Um das Bild für eine Webseite nutzbar zu machen, muss es als JPEG gespeichert werden. Mit *>Datei>Exportieren>Exportieren* gelangen Sie in das Dialogfeld „Bild auf Diskette exportieren“ (etwas irreführend der Titel, aber hier sind Sie richtig) wählen Sie ein Verzeichnis Ihrer Wahl und als Dateityp bestimmen Sie *>JPG-JPEG-Bitmaps*. Geben Sie einen Dateinamen ein und bestätigen mit der Schaltfläche *>Speichern*. Erst jetzt sind Sie im eigentlichen „JPEG exportieren“ angekommen, klicken Sie zuerst auf den Button *>Vorschau* und übernehmen die folgenden Einstellungen: die Checkbox für *Optimieren* wird mit einem Häkchen *aktiviert*, Unterformat ist *Standard* die richtige Wahl, die beiden Regler für Komprimierung und Glättung schieben Sie auf *0*. Selbstverständlich müssen Sie auch hier mit *>OK* bestätigen.

Corel Photo Paint hat nicht das Bild gespeichert, sondern eine Kopie als JPEG erzeugt. Das Original Photo Paint Dokument könnten Sie für nachträgliche Änderungen im CPT Dateiformat speichern.

Wenn Sie mit Microsoft Frontpage arbeiten, wird das Bild wie folgt geladen. Ein Rechtsklick auf eine neue, geöffnete Webpage und die *>Seiteneigenschaften* auswählen. Auf der Karte *Hintergrund* die Checkbox für *>Hintergrundbild* aktivieren und den Button *>Durchsuchen* benutzen, um das gespeicherte JPEG zu laden. So können Sie nun die Bemühungen Ihrer Arbeit begutachten.



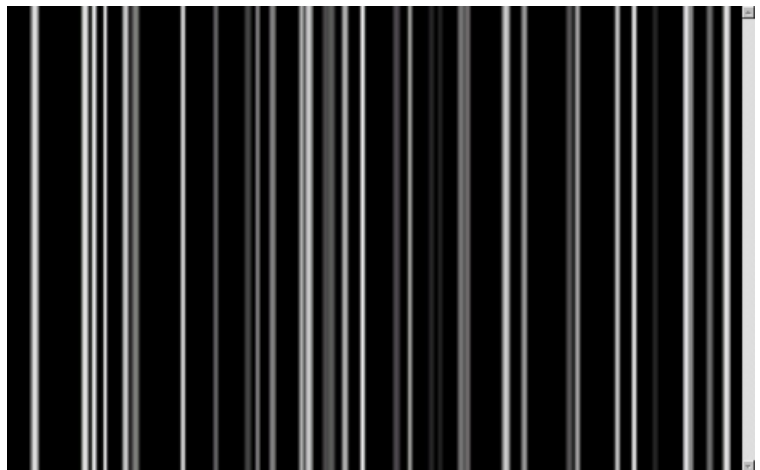
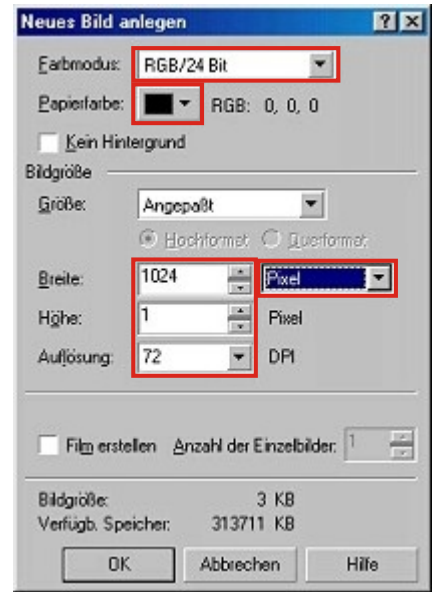
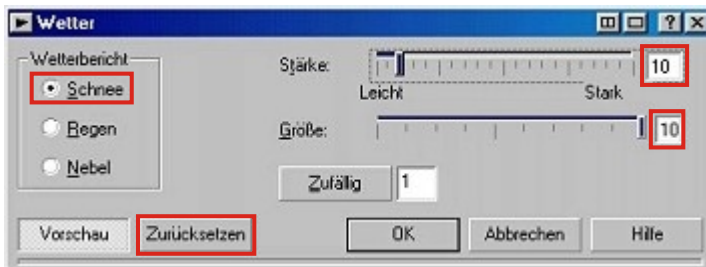
T/W 5 "Hintergrund für Ihre Webseite"

Neues Bild anlegen - Effektfilter zuweisen

Schritt

4

Auf diesem Weg sind auch mit Füllmustern und Effektfiltern erstaunliche Resultate zu erzielen. Wobei Sie berücksichtigen müssen, mit dieser Methode wird jeder Verlauf oder jedes Muster als vertikale Streifen auf Ihrer Webseite dargestellt. Lassen Sie uns noch gemeinsam einen Versuch starten. Hierzu wiederholen Sie den Schritt 1, wählen aber diesmal *Schwarz* als Hintergrundfarbe. Über *>Effekte>Kreativ >Wetter* gelangen Sie in das gleichnamige Dialogfenster. Hier klicken Sie zuerst auf den Button *>Zurücksetzen* und schieben den Regler für Stärke: auf den Wert *10* und weisen zu. Damit Sie den Hintergrund in seiner gesamten Pracht bewundern können, wiederholen Sie hierzu den Schritt 3.



T/W 5 "Hintergrund für Ihre Webseite"

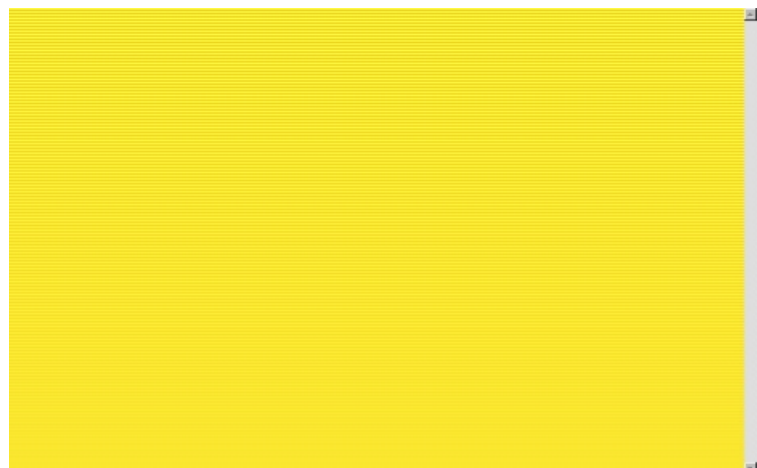
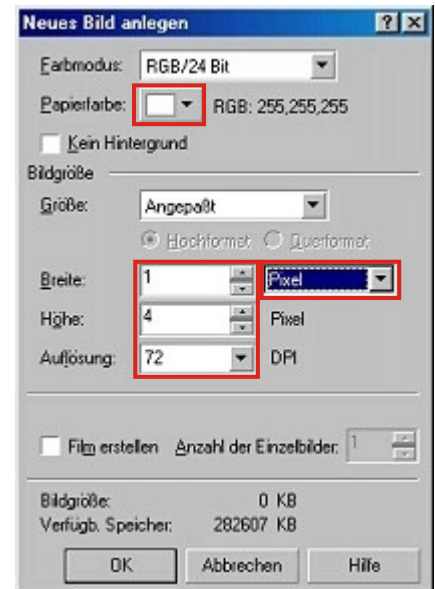
Neues Bild mit TV-Lines

Schritt

5 Ja, da wären dann noch die überall auftauchenden horizontalen Streifen auch als Scan- oder TV- Lines bezeichnet. Das soll für Sie kein Geheimnis bleiben, wie diese hergestellt werden. Hierzu öffnen Sie wie in Schritt 1 beschrieben ein neues Bild, ändern aber die Maße für *Breite*: auf *1 pixel* und die *Höhe* auf *4 pixel*. Damit Sie in der Lage sind, in diesem kleinen Dateifenster etwas zu verändern, müssen Sie es zuerst mit dem Cursor vergrößern und anschließend in der Symbolleiste die *>Zoomebene* auf *1600%* setzen. Durch diese Vergrößerung hat Corel Photo Paint automatisch *Gitter* und *Hilfslinien* aktiviert. Wenn bei Ihnen kein Gitter zu sehen ist, wie in der Abb. gezeigt, dann unter *>Ansicht* die beiden Eigenschaften mit einem Häkchen aktivieren.

Genug der Vorarbeiten, aktivieren Sie das Hilfsmittel „*Rechteckmaske*“ und ziehen Sie eine Maske über die unteren beiden weißen Kästchen im Bild. Klicken Sie mit der linken Maustaste in der Farbpalette auf die Farbe *Dunkelgelb* und über *>Bearbeiten>Füllen >Malfarbe* erhalten Sie die zugewiesene Farbe. Auf die gleiche Weise maskieren Sie die oberen zwei Kästchen, wählen *Hellgelb* in der Farbpalette und füllen Sie mit dieser Farbe. Als JPEG wird das Bild gespeichert, wie unter Schritt 3 beschrieben. Auch hier müssen Sie das Bild in einem Web Editor Ihrer Wahl als Hintergrundbild laden, bevor Sie sich an dem Anblick erfreuen können.

Wenn der Abstand der Zeilen kleiner oder größer ausfallen soll, müssen Sie bei einem neuen Bild die Höhe der Pixel vergrößern oder verkleinern.



T/W 5 "Hintergrund für Ihre Webseite"

Nahtlose Kacheln mit Füllmuster

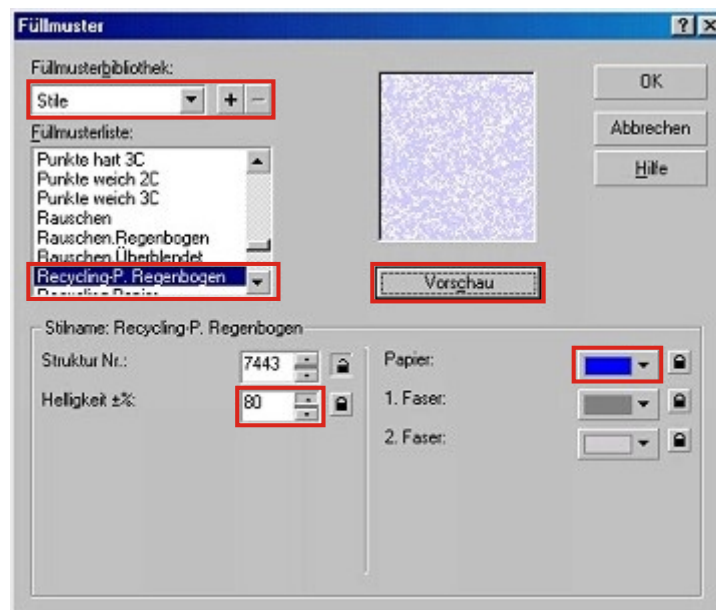
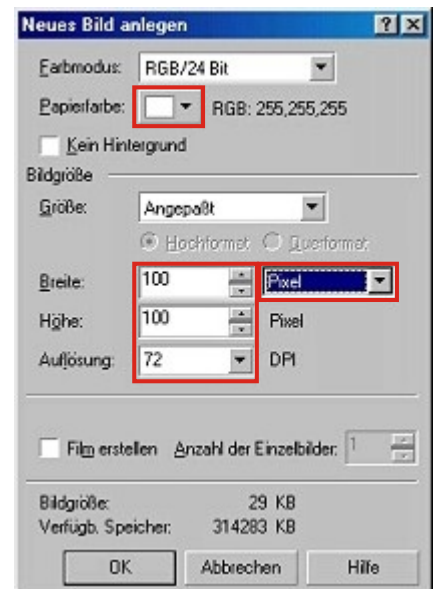
Schritt

6 Eine weitere Möglichkeit den Hintergrund Ihrer Webseite zu verzieren, ist das nahtlose Kacheln. Öffnen Sie ein neues Bild wie in Schritt 1 beschrieben, wählen aber diesmal eine *Breite* von *100 Pixel* und eine *Höhe* von *100 Pixel*. Dieses Bild werden Sie mit einem Füllmuster füllen, hierbei ist allerdings zu beachten, eine Vielzahl von Muster sind für das nahtlose Kacheln nicht geeignet, andere wiederum bringen recht zufrieden stellende Ergebnisse. Hier hilft nur viel Ausprobieren, bis Ihnen ein vorzeigbarer Hintergrund gelingt. Wenn ein Füllmuster an allen vier Seiten ein identisches Muster aufweist, ist es für einen nahtlosen Hintergrund geeignet.

Lassen Sie uns ein Beispiel ausprobieren, führen Sie aus *>Bearbeiten>Füllen>Füllmuster >Bearbeiten*. Im Dialogfenster suchen Sie die Füllmusterbibliothek: *Stile* und dann das Muster *>Recycling-P Regenbogen*, im Dialogfenster ändern Sie die *Papierfarbe*: auf *>Blau* und für die *Helligkeit*: geben Sie einen Wert von *80%* ein. Klicken Sie nun auf *>Vorschau* können Sie die Änderungen an dem Füllmuster kontrollieren und bei Gefallen zuweisen.

Jetzt liegt es an Ihnen, wie Sie die hier vorgestellte Technik nutzen und Ihre Webseite gestalten oder veranstalten.

Fortsetzung>





T/W 5 "Hintergrund für Ihre Webseite"

Fortsetzung - Nahtlose Kacheln mit Füllmuster

Schritt

6

>Fortsetzung

Hinweis: Wollen Sie Ihr eigenes Logo oder ein Clipart als nahtlose Kacheln im Hintergrund auf Ihrer Webseite erscheinen lassen, dann ist etwas mehr Arbeit und eine andere Technik wird notwendig. Wie das geht, können Sie in einigen Wochen im TW 6 lesen.

copyright 2001 by kay michael kuhnlein

Die vorliegende Publikation ist urheberrechtlich geschützt. Alle Rechte vorbehalten. Kein Teil dieses Werkes darf in irgendeiner Form (Druck, Fotokopie oder unter Verwendung elektronischer Systeme) vervielfältigt oder verbreitet werden. Das gleiche gilt für die Vervielfältigung und öffentliche Wiedergabe zur Nutzung von Schulungszwecken. Ausnahme ist die private Nutzung.



Die unter <http://www.kad-digital.de> angebotenen Lern CD's:

- „Schrift Effekte mit Corel Photo Paint 9“
- „Workshops mit Corel Draw 9“
- „Wie geht das mit Corel Photo Paint 9“
- „Wie geht das mit Corel Photo Paint 8“

alle Kapitel als PDF Dateien in der höchstmöglichen Qualität gespeichert

- *Sie haben somit die Wahl, den Artikel Online zu lesen oder auszudrucken*

jeder einzelne Arbeitsschritt ist im Corel eigenen cdr. oder cpt. Format gespeichert

- *damit können Sie jederzeit Ihr eigenes Ergebnis kontrollieren*

alle verwendeten Beispielbilder oder Cliparts finden Sie ebenfalls auf der CD

- *ermöglicht Ihnen ein identisches Resultat wie im Tutorial/Workshop beschrieben*